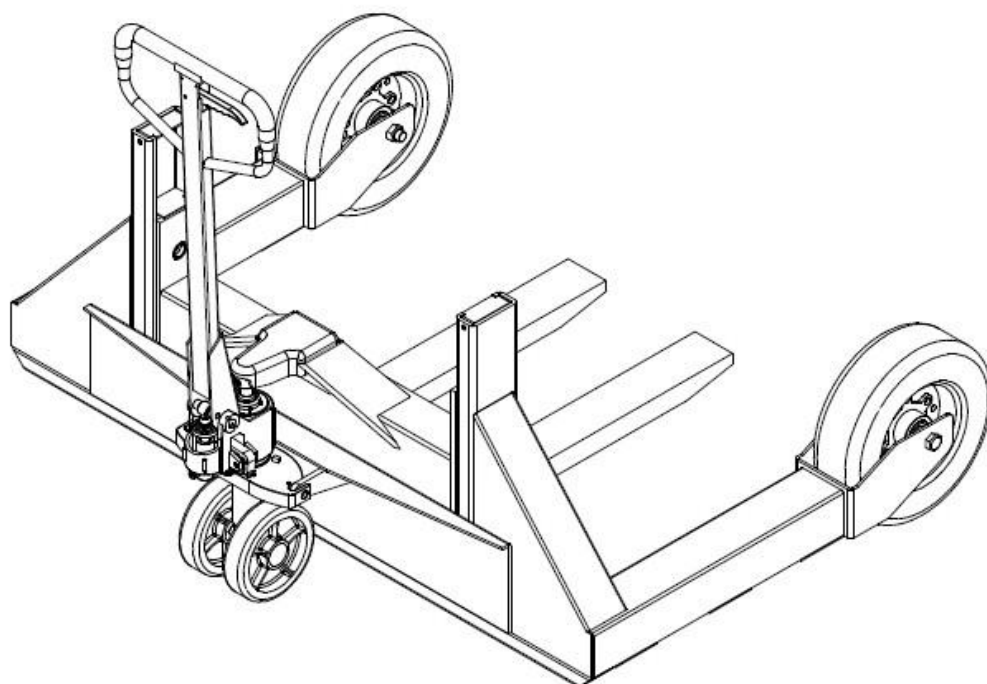


Тележка для неровных поверхностей HW

- Инструкция по эксплуатации
- Каталог запасных частей



Нингбо Руи, Лтд.
656 Норт Тайюань Роуд, Нингхай 315600, Чжэцзян, Китай

Внимание!

1. Тележка должна использоваться, обслуживаться и ремонтироваться согласно требованиям производителя.
2. Не допускается модификация тележки и применение навесных приспособлений без проверки состояния тележки на предмет безопасности.

1. Условия эксплуатации

- 1.1. Ручная тележка для поддонов представляет собой подъёмно-транспортное средство, пригодное для использования вне помещений. Она обеспечивает равномерный подъём, проста в эксплуатации, безопасна и надёжна.
- 1.2. Освещённость окружающего пространства должна быть не менее 50 люкс.

2. Основные параметры

Грузоподъёмность, кг	1500
Наибольшая высота подъёма, мм	240
Высота вил в опущенном положении, мм	70
Высота расположения ручки управления, мм	734
Длина вил, мм	800
Ширина над вилами, мм	220 - 740
Диаметр направляющих колёс, мм	250
Диаметр опорных колёс, мм	380
Уровень шума, дБ, не более	70
Масса тележки, кг	192

3. Сборка тележки

- 3.1. Выньте ось со штифтами 1 (см. рис. 1).

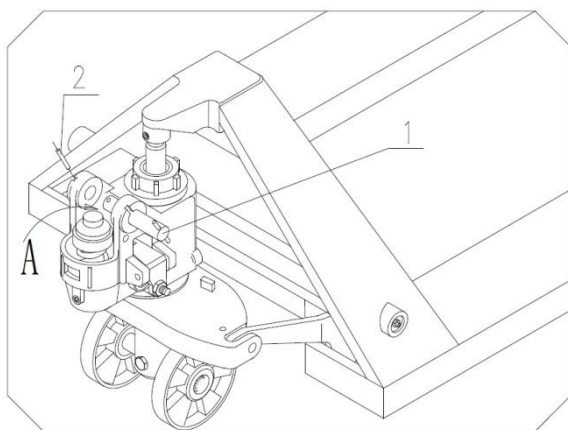


Рис. 1.

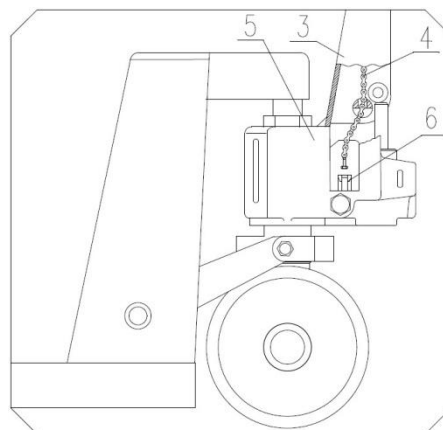


Рис. 2.

- 3.2. Установите рукоятку на место А. Соедините рукоятку 3 и корпус насоса 5 с помощью оси 1.
- 3.3. Затем вставьте пружинный штифт 2 в ось и закрепите её.
- 3.4. Проденьте цепь 4 рукоятки в отверстие в середине оси 1 (см. рис. 2).

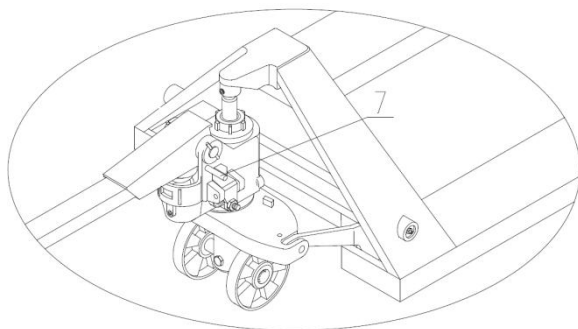


Рис. 3.

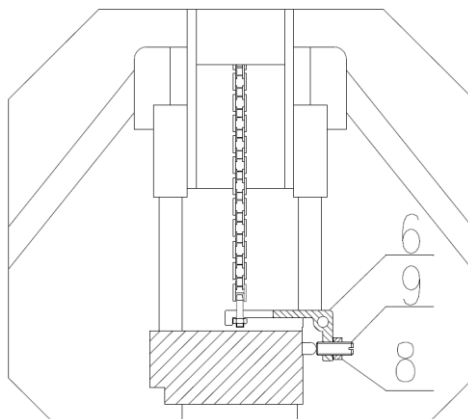


Рис. 4.

3.5. При помощи гайки на конце цепи 4 закрепите конец цепи в пазе рычажной плиты 6 (см. рис. 2 и 4).

3.6. Поверните рукоятку в горизонтальное положение, вытяните штифт 7 и храните его для дальнейшего использования (см. рис. 3).

4. Испытания тележки

4.1. После сборки тележки попробуйте покачать рукоятку и поработать при разных положениях ручки управления 10 с целью проверки работы на подъём, опускание и в свободном положении. Убедитесь, что тележка работает нормально при различных положениях ручки управления (см. рис. 5).

4.2. Для регулировки тележки используется винт 9 (см. рис. 4). Если корпус тележки опускается сразу после подъёма, немного поверните винт 9 против часовой стрелки. Затем опробуйте работу тележки ещё раз и добейтесь нормального подъёма корпуса тележки. Если после подъёма корпус тележки не опускается, немного поверните винт 9 по часовой стрелке. Затем опробуйте работу тележки ещё раз и добейтесь нормального опускания корпуса тележки. Внешняя шестигранная гайка 8 на винте 9 выполняет блокирующую функцию. Перед регулировкой её следует отвернуть, а после окончания регулировки - затянуть.

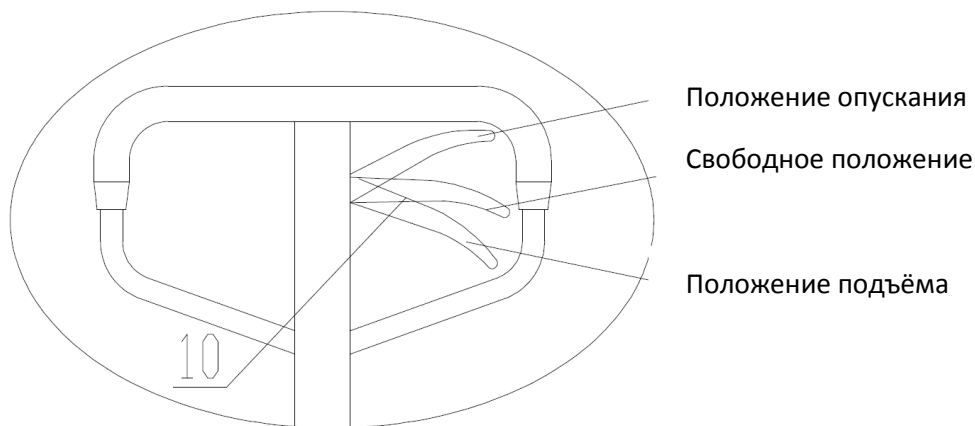


Рис. 5.

5. Руководство по применению

5.1. Перед работой с тележкой убедитесь в том, что вес груза не превышает предельно допустимого.

5.2. Расположение груза показано на рис. 6.

5.3. Если ручка управления 10 находится в положении подъёма (см. рис. 5), при качании рукоятки тележка будет работать на подъём.

5.4. Если ручка управления 10 находится в свободном положении (см. рис. 5), тележка готова к движению. При качании рукоятки тележка не будет работать ни на подъём, ни на опускание. Таким образом, возможна транспортировка груза.

5.5. Если ручка управления 10 находится в положении опускания (см. рис. 5), вилы тележки автоматически опустятся.

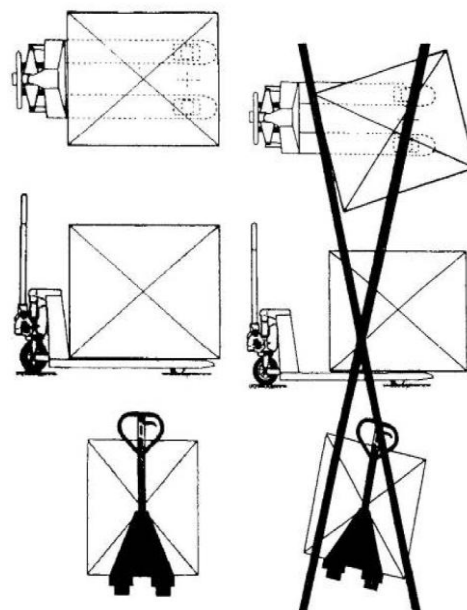


Рис. 6.

6. Замечания и правила безопасности.

6.1. При работе с тележкой оператор должен носить рабочую одежду, ботинки и перчатки.

6.2. При транспортировке автотранспортом тележка должна быть застопорена во избежание её движения.

6.3. При работе с тележкой вблизи транспортных средств её необходимо перемещать медленно в целях безопасности.

6.4. Не оставляйте тележку на склоне и в опасных местах.

6.5. При работе с тележкой на склоне необходима осторожность. Оператор должен находиться наверху склона.

6.6. Если тележка не используется, вилы должны быть опущены до отказа.

6.7. Запрещается останавливать тележку на склоне.

6.8. Не оставляйте тележку в тех местах, где она будет мешать движению или мешать работе.

6.9. Запрещается работать с тележкой в дождливую погоду.

6.10. Оператору запрещается сидеть и стоять на тележке.

6.11. Запрещается совершать повороты на склоне.

6.12. Во избежание падения груза или переворачивания тележки не укладывайте груз слишком высоко.

6.13. Не используйте тележку для перевозки людей.

6.14. Необученному персоналу не разрешается находиться вблизи рабочей зоны, чтобы избежать ранения из-за неожиданных поломок.

6.15. Тележка должна храниться в сухом проветриваемом месте.

7. Проверка перед работой

Если тележка не используется в течение долгого времени, в гидравлическую систему может попасть воздух. Неисправность можно устранить следующим образом:

Переведите ручку управления положение опускания и прокачайте рукоятку от 4 до 6 раз. Затем освободите ручку управления. В случае необходимости процесс можно повторить до достижения нормальной работы тележки.

8. Расположение груза и предельная нагрузка

При идеальном расположении груза центр тяжести груза находится посередине вил тележки. Если центр тяжести груза находится не посередине вил тележки, предельная нагрузка должна быть уменьшена. Предельная нагрузка указана на табличке.

9. Масло

Объём масла, необходимый для работы масляного насоса, составляет около 250 мл (0,25 кг). В соответствии с критериями ISO (Международной организации по стандартизации), касающимися масел, при температуре окружающей среды от -5°C до 40°C выбирают масло 32#, а при температуре окружающей среды от -35°C до -5°C выбирают низкотемпературное масло.

10. Техническое обслуживание

Плановый осмотр должен проводиться ежедневно. Следует немедленно устранять каждую неисправность. Чтобы продлить срок службы тележки, не работайте с неисправной тележкой. В случае каких-либо неисправностей обратитесь к специалисту. При необходимости замены частей новые запчасти должны поступить от производителя. Следует менять масло во всех узлах вращения раз в три месяца. Обратите особое внимание на место между колесами и осью. Убедитесь, что туда не попала ветошь или какие-либо обрывки. Все колёса должны свободно вращаться. После проведения техобслуживания заполните нижеприведённый лист.

Лист регистрации техобслуживания

Начиная со дня первого использования:

Дата техобслуживания	Неисправность	Заменённые части	Подпись

11. Возможные неисправности и методы их устранения

№	Неисправность	Причина	Метод устранения
1	Вилы не поднимаются на максимальную высоту.	Недостаточное количество гидравлического масла.	Добавьте соответствующее профильтрованное масло.
2	Невозможно установить вилы в нижнее положение.	1. Избыток гидравлического масла. 2. Вращающиеся части деформированы или заблокированы. 3. Блокированы поршень и втулки маслопровода.	1. Удалите избыток масла. 2. Замените детали.
3	Вилы не опускаются после подъёма.	1. Неисправно устройство подъёма и опускания. 2. Детали деформированы или повреждены.	1. Отрегулируйте устройство подъёма и опускания (п. 4.2). 2. Замените деформированные и поврежденные детали.
4	Утечка гидравлического масла.	1. Нарушено уплотнение. 2. Поверхность некоторых деталей повреждена или изношена. 3. Ослабли соединения.	1. Замените уплотнение. 2. Замените повреждённые детали. 3. Затяните соединения.

5	Вилы не поднимаются.	<ol style="list-style-type: none"> 1. Вязкость масла слишком высока или масло отсутствует. 2. В масле присутствуют загрязнения. 3. Неисправно устройство подъёма и опускания. 	<ol style="list-style-type: none"> 1. Замените масло. 2. Устраните загрязнения и залейте новое масло. 3. Отрегулируйте устройство подъёма и опускания (п. 4.2).
6	При качании рукоятки вилы опускаются сразу после поднятия; ручка возвращается обратно или вилы заметно опускаются после их поднятия.	Клапан масляного насоса забит посторонним веществом.	Разберите клапан и выньте его детали. Очистите их и установите заново.

12. Утилизация использованного масла

Отходы гидравлического масла должны утилизироваться в соответствии с действующими законами. Запрещается выливать их в не отведённых для этого местах.

13. Предупреждение

13.1. Перед работой с тележкой внимательно изучите инструкцию по эксплуатации и узнайте обо всех особенностях тележек этого типа.

13.2. Если Вы хотите опустить тележку с помощью рукоятки, слегка сдвиньте ручку управления вверх и медленно опустите тележку. Запрещается перемещать ручку управления с большим усилием, так как быстрое опускание может повредить и тележку, и груз.

13.3. Не двигайте рукоятку с большой скоростью и большой частотой.

13.4. Не поднимайте груз с большой скоростью.

13.5. Не перегружайте вилы. Перегрузка может привести к нарушению нормальной работы.

13.6. Центр тяжести груза должен находиться посередине вилок тележки. Смещение груза может привести к потере равновесия тележки.

13.7. Не работайте с непрочными и неустойчивыми грузами.

13.8. Не оставляйте грузы на вилах тележки на долгое время.

13.9. Если тележка не используется, убедитесь в том, что вилы тележки находятся в нижнем положении.

13.10. Запрещается нахождение людей на вилах с целью подъёма и перемещения. Не подставляйте никакие части тела под груз.

13.11. Не работайте с неизвестным грузом.

13.12. Тележка должна использоваться обслуживаться и ремонтироваться согласно требованиям производителя. Не допускается модификация тележки и применение навесных приспособлений без проверки состояния тележки на предмет безопасности.

13.13. Не используйте тележки в недостаточно освещённом месте.

13.14. Не ставьте тележку на стоянку поворотом рукоятки направо.

13.15. Не используйте тележку как домкрат.

13.16. Запрещается использовать окончания вилок как рычаг для подъёма груза.

13.17. Запрещается использовать тележки в местах, где существует опасность её самопроизвольного движения.

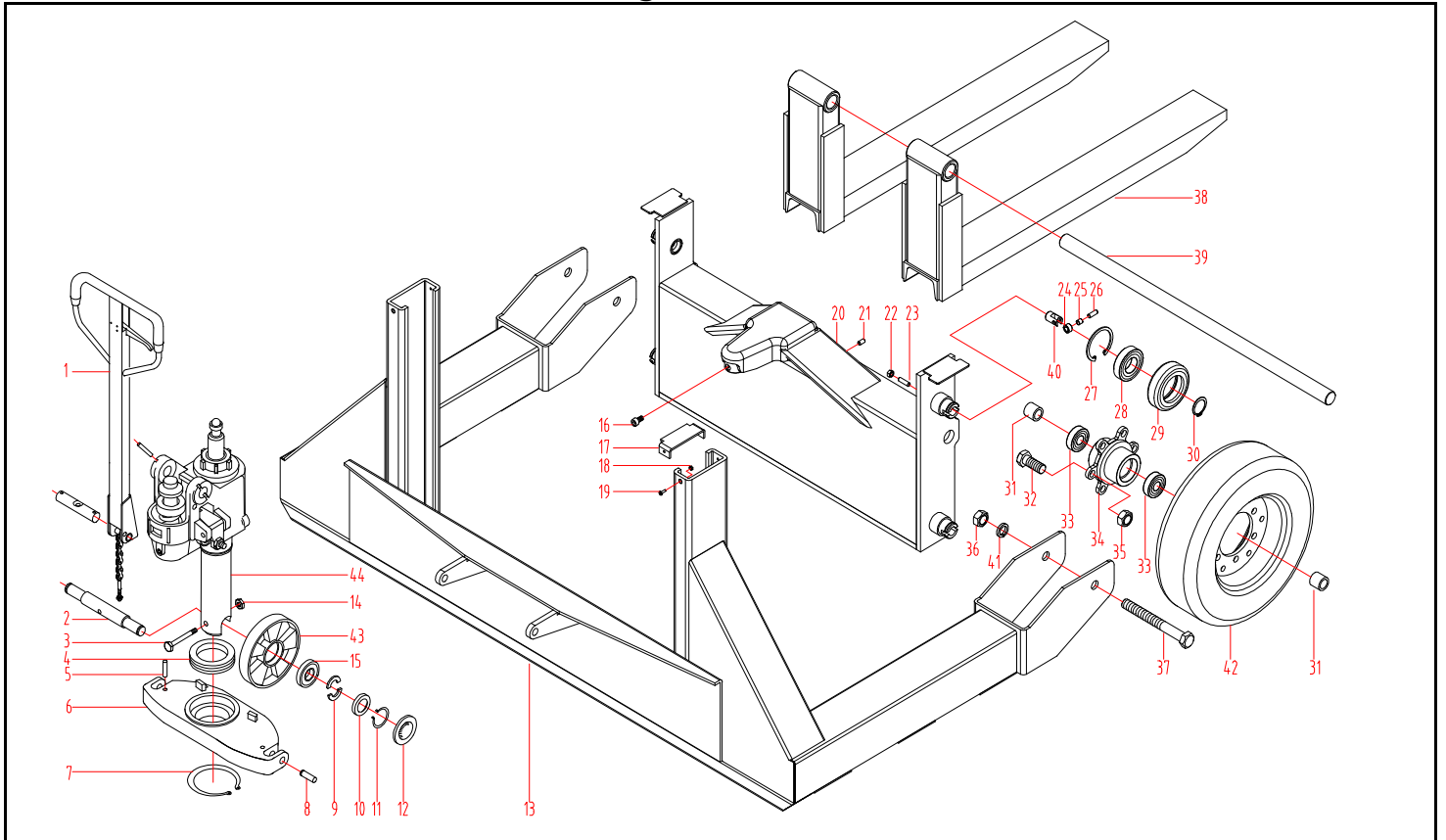
13.18. Запрещается непосредственный контакт тележки с товаром и грузом.

13.19. Не используйте тележки в потенциально взрывоопасной атмосфере.

13.20. При работе с тележкой оператор должен обращать особое внимание на ноги и другие части тела во избежание ранения и перелома.

13.21. Тележка должна использоваться обслуживаться и ремонтироваться согласно требованиям производителя.

HW Rough Terrain Truck



Item	Description	Qty.		Item	Description	Qty.	
1	Handle Ass'y	1	BF.1-00	23	Set screw N8X30	4	GB73-85
2	Wheel axle, front	1	AF-07	24	Side Roller	4	HW-08
3	Hexagon bolt M8X55	1	GB70-85	25	Busher 8X10X10	4	CSB-10
4	Thrust ball bearing 51111	1	GB/T301-1995a	26	Roller axle	4	HW-09
5	Spring pin 5X28	2	GB879-86	27	Circlip for hole 72	4	GB893.1-86
6	Support base	1	BF-03	28	Bearing 60207	4	GB/T276-94
7	Circlip for shaft 55	1	GB894.1-86	29	Big roller	4	SDJA1500-03-01
8	Pin roll 16X40	2	BF-04	30	Circlip for shaft 35	4	GB894.1-86
9	Semi-circular ring	4	AF-05	31	Busher	4	HW-04
10	Bowl washer	2	AF-06	32	T type bolt M14X45	12	
11	Circlip for shaft 20	2	GB894.1-86	33	Busher 6304	4	GB/T276-94
12	Dust-proof cover	2	DF-10	34	Wheel hub	2	
13	Truck frame	1	HW.2-00	35	Cone type locknut M14	12	
14	Locknut M8	1	GB889-86	36	Locknut M20	2	GB889-86
15	Bearing 60204	4	GB278-64	37	Hexagon bolt M20X180	2	GB/T5780-2000
16	Inner hexagon screw M6X12	1	GB70-85	38	Fork Ass'y	2	HW.4-00
17	U cover plate	2	HW-01	39	Major axis	1	HW-02
18	Locknut M4	4	GB889-86	40	Slide axis	4	HW-07
19	screw M4X15	4	GB819-85	41	Combined washer20	2	GB93-1987
20	Slide shelf ass'y	1	HW.3-00	42	Fork wheel 380	1	CPD21S.03-11
21	Set screw M8X16	1	GB77-85	43	Steering wheel 200X50	2	DFE.1-01C
22	Nut M8	4	GB/T6170-2000	44	Pump Ass'y	1	HW.1-00